



MAG 122 SL

Hasičský zdroj elektrického proudu

Čís. zboží: MAG122SL-R



OBEČNĚ

Druh generátor proudu
Využití: Zejména u hasičů nebo uživatelů se zvýšenými požadavky na stupeň ochrany
Výrobce: MAG-MOTOREN společnost s r. o.
Schlosserstraße 6, A-5082 Grödig
Označení typu: MAG 122 SL
Specifikace: DIN 14685 / ÖBFV-RL ET-01

GENERÁTOR PROUDU

Jmenovitý výkon: 5kVA
Rozměry: 700 x 440 x 580 mm (DxŠxV)
Hmotnost: 99 kg
Teplota pro použití: -40° Celsia až + 40° Celsia
Hladina tlaku hluku: 69 dB(A)
Krytí: IP 44 podle ÖVE/ÖNORM - EN 60529-A1 / 2000
Objem nádrže: 6 litrů
Provoz při plném zatížení: asi 2 hodiny
Lakování: RAL 3000 červená, RAL 1012 žlutá nebo speciální lak
Externí napájení: na zařízení 12V konektor AMP pro připojení na vozidlo
Hlídaní izolace: standardně varuje kontrolkou a houkačkou
Popis: německy, anglicky (standardně) nebo jiným jazykem (volitelně)
Konstrukce: Trubkový rám včetně DIN lištu body
Panely vyrobeny z lehkého hliníku
Motor a generátor mají uložení s tlumením kmitů.
Všechny konstrukční díly týkající se obsluhy uloženy vpředu.
Snadná údržba baterie správně tepelně uložené.
Motor a generátor uloženy na tlumičích kmitání.
4 měkké úchyty pro nejpohodlnější přenášení, včetně stabilních držáků chytů odlitých z hliníku.
Víka na zaklapnutí pro perfektní přístupnost při údržbě - Tepelně izolační kryt nad motorem.
Pro vaši bezpečnost plechy proti sálání.
Určeno k trvalému provozu.

MAG-MOTOREN Gesellschaft m.b.H.

Schlosserstrasse 6, A-5082 Grödig – Tel: +43/(0)6246/75775-0 – email: office@mag-motoren.com
Grödig, 25.01.2011/MAG122SL-CZ/Vers. 1.0



GENERÁTOR

Provedení:	synchronní generátor s elektronickým regulátorem, ne bezkartáčový
Servisní interval kartáčů:	2000 h
Krytí:	IP 54
Výkon:	5 kVA
Napětí:	230 / 400 V
Stabilita napětí:	+/-1% při 230V / 400V při 3000 ot./min. +6% / -10%
Frekvence:	50 Hz
Účinnost:	$\cos \varphi = 0,8$
Jmenovitý proud:	7,3 A / 400 V
Ochrany:	hlídání izolačního stavu, automatické pojistky s N
Počet pólů/otáčky:	2 / 3000 1/min.
Činitel zkreslení:	< 5%
Konstrukční velikost:	BG 132

MOTOR

Výrobce:	Briggs & Stratton Corporation USA
Typ:	9 PS Briggs & Stratton Vanguard Cooler Cleaner
Druh:	1válcový 4tákní benzinový motor OHV
Výkon:	9 HP při 3600 ot./min.
Regulační odezva:	$\pm 5\%$
Chlazení:	vzduchové
Zapalování:	elektronické
Mazání:	rozstříkem
Palivo:	bezolovnatý benzin Normál, oktanové čís. 91
Motorový olej:	Castrol TXT Softec / SAE 30 nad 4°C
Palivový systém:	dodávka paliva spádem
Spotřeba:	asi 3,0l/h při plném zatížení
Výfukové plyny:	motor splňuje normu 2002/88 EC pro výfukové plyny
Vzduchový filtr:	papírová vložka s předřazeným pěnovým filtrem
Výzbroj:	elektrický startér, vratný startér systém zastavení při nedostatku oleje 12V 4A nabíjecí cívka s regulátorem napětí a usměrňovačem ruční sytič
Tlumič hluku:	se montují na motor včetně DIN hrdla výfuku se sítkem lapače jisker pro upevnění výfukové hadice.

MAG-MOTOREN Gesellschaft m.b.H.

Schlosserstrasse 6, A-5082 Grödig – Tel: +43/(0)6246/75775-0 – email: office@mag-motoren.com
Grödig, 25.01.2011/MAG122SL-CZ/Vers. 1.0

ROZVADEČ

Krytí:

IP 44 podle ÖVE / ÖNORM EN 60529 - A1 / 2000

Výzbroj:

1 tlakově vodotěsné zásuvky pro třífázový proud CEE 16A, 400V
3 tlakově vodotěsné zásuvky s ochranným kontaktem 16A/230V
3 LED kontrolky fází
1 jističe 10A, 3pólové s nulovým vodičem
3 jističe 10A, 1 pólové s nulovým vodičem
1 vyrážecí tlačítko nouzového vypnutí s akustickou výstrahou
1 zkušební konektor pro zařízení na zkoušení ochranného vodiče
1 červená kontrolka ukazatele závady na izolaci s akustickou výstrahou
1 modul hlídání izolace
1 tlačítko voltmetru 230 V
1 kombinovaný přístroj 72 mm x 72 mm s osvětleným ukazatelem celkového zatížení a přetížení jednotlivé fáze 230V AC
1 Hodinu metr
1 AMP zásuvka 12V DC, v provedení 2 x mínus, 2 x plus pól
1 houkačka

PŘÍSLUŠENSTVÍ

1 kus kabelka s nářadím
Obsah: 1 klíč na svíčky
1 zkušební šňůra s hrotem
1 zapalovací svíčky
1 návod k obsluze + seznam náhradních dílů
1 návod k obsluze motoru
1 předávací protokol z výroby

POPIS JEDNOTLIVÝCH ČÁSTÍ VYBAVENÍ – MAG 122 SL

Nouzový vypínač



Obslužením nastane odstavení zdroje proudu. Dá-li se startovací vypínač do polohy „EIN“, není opětovné nastartování možné. Tlačítko nouzového vypnutí se musí tahem odblokovat. Při stisknutí nouzového vypínače se vyšle akustická výstraha.

MAG-MOTOREN Gesellschaft m.b.H.

Schlosserstrasse 6, A-5082 Grödig – Tel: +43/(0)6246/75775-0 – email: office@mag-motoren.com
Grödig, 25.01.2011/MAG122SL-CZ/Vers. 1.0

3/10

Zámek startování / zámek zapalování

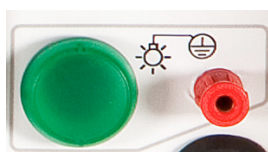


Poloha „0“: V této poloze je ovládání bez proudu. Zapalování je připojeno na kostru a zavírací ventil karburátoru je uzavřen.

Poloha „EIN“: Takto pracuje generátor proudu po nastartování.

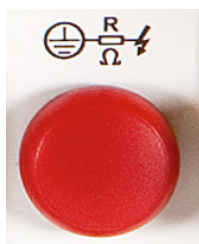
Poloha „START“: Otočením startovacího zámek do této polohy se spustí startování. Startovací zámek se automaticky vrátí zpět do polohy „EIN“.

Zařízení ke zkoušení ochranného vodiče + kontrolka



Zařízení ke zkoušení ochranného vodiče slouží jako kontrola nepřerušnosti např. ochranného vodiče prodlužovacího kabelu. Kontrolka se rozsvítí zeleně, jakmile se propojí ochranný vodič spotřebiče s generátorem proudu.

Indikátor závady ISO



Tato výstražná kontrolka svítí červeně jen tehdy, když existuje chyba v izolaci.

Současně je vydávána akustická výstraha. Při světelné a akustické výstraze existuje pro uživatele nebezpečí!

Z provozně taktických důvodů nevede závada k odstavení a/nebo k odpojení vadného spotřebiče od napájení proudem. Po odpojení "vadného" spotřebiče indikace závady nezhasne. Svícení a houkání lze vrátit zpět jen odstavením generátoru proudu.

Ukazatel zatížení a voltmetr



Tento kombinovaný přístroj 72 x 72 mm ukazuje pomocí LED celkové zatížení generátoru proudu, jakož i přetížení v jednotlivých fázích. Po stisknutí tlačítka vlevo vedle ukazovacího přístroje se zobrazí napětí 230V. Rovněž tento ukazovací přístroj má zadní prosvětlení.

MAG-MOTOREN Gesellschaft m.b.H.

Přepínací knoflík ukazatele napětí



Jeho obslužením se na displeji zobrazí napětí 230V.

Zásuvky 230V



Každá zásuvka má své jištění.

Zásuvky CEE 400V



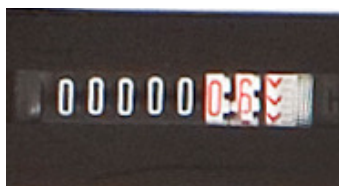
Zásuvka je označena piktogramem záměny pólů. (volitelné)
Zásuvka bez přepínače pólů je nastavena pro rotaci pole vpravo.
Zásuvka je jištěna vlastní pojistkou.

Konektor 12V DC / zásuvka AMP



Tento konektor slouží k externímu napájení generátoru proudem stejnosměrným napětím 12 V (z nabíječky pro udržování baterie)
Volitelný dálkový start / dálkové hlídání je rovněž propojeno na tento konektor.

Hodinu metr



Provozních hodin právě začíná počítat, pokud se generátor, který vlastně běží.



Automatické pojistky v obvodu střídavého proudu



Jističe disponují odpojením nulového vodiče.
Vybavení pojistek se ukazuje opticky na displeji.
Používány jsou výhradně jističe firmy Schrack
Energietechnik.

Sítka pro zachycování jisker



Sítka pro zachycování jisker zabraňuje poranění vylétujícími
částicemi při odstavení generátoru proudu.

VOLBY

Číslo zboží

MAG122SL-STECKD	Dostupné speciální konektory
MAG122SL-POLW	Přepínač pólů, mechanicky blokový, pro zásuvku CEE 400 V
MAG122SL-CHOK	Automatický sytič jen ve spojení s baterií
MAG122SL-FS	Dálkový start vč. automatického sytiče (jen ve spojení s baterií) dálkový start (připojeno na konektor 12V DC)
MAG122SL-BAT	Baterie 12V/18 Ah, bezúdržbová
MAG122SL-BET	Tankovací souprava bez kanistru, včetně trojcestného kohoutu a elektrického benzinového čerpádku
MAG122SL-SFARB	speciální barva podle RAL
MAG122SL-AGLO	vyvedení výfuku NAHORU
MAG122SL-ABGS2	výfuková hadice délky 2m
MAG122SL-ABGS3	výfuková hadice délky 3m
MAG122SL-ABGS4	výfuková hadice délky 4m
MAG122SL-BFSPRA	popis generátoru proudu jinými jazyky (německy a anglicky platí za standard)
MAG122SL-SERV	servisní souprava
MAG122SL-GARAV	prodloužení záruky 2+
MAG122SL-KIT	konstrukční díly speciální barvy podle RAL

MAG-MOTOREN Gesellschaft m.b.H.

Schlosserstrasse 6, A-5082 Grödig – Tel: +43/(0)6246/75775-0 – email: office@mag-motoren.com
Grödig, 25.01.2011/MAG122SL-CZ/Vers. 1.0



Přepínač pólů (volitelný) MAG122SL-POLW



Přepínačem pólů lze u CEE zásuvky 400V přepnout směr rotace pole ze směru vpravo na směr vlevo. Přepínač je ve výrobě proti otočení zajištěn šroubem.

Automatický sytič (volitelné) MAG122SL-CHOK



S automatickým sytičem lze generátor proudu nastartovat vždy (teplý nebo studený), aniž by sytič musel být ovládán ručně.

Dálkový start (volitelné) MAG122SL-FS



U volitelného dálkového startu jsou na konektor AMP připojeny 2 kontakty. Jejich přemostěním generátor proudu naskočí, přemostíte-li je podruhé, opět se vypne. Pro tuto funkci musí startovací zámek zůstat v poloze ON.

Startovací baterie 12V/18 Ah, bezúdržbová (volitelně) MAG122SL-BAT



U bezúdržbové baterie odpadají servisní úkony.

MAG-MOTOREN Gesellschaft m.b.H.

Schlosserstrasse 6, A-5082 Grödig – Tel: +43/(0)6246/75775-0 – email: office@mag-motoren.com
Grödig, 25.01.2011/MAG122SL-CZ/Vers. 1.0



Tankovací souprava bez kanistru, včetně trojcestného kohoutu a elektrického benzinového čerpadla (volitelně) MAG122SL-BET



Slouží k provozu generátoru proudu z 20litrového kanistru s palivem a musí být připojena přes trojcestný kohout. Protože u motoru 9 HP se palivová nádrž nachází na motoru a jde o spádovou dodávku, je pro tankování přes trojcestný ventil namontováno 12V palivové čerpadlo s vlastním vypínačem.



Vedení výfuku NAHORU (volitelně) MAG122SL-AGLO



Vedení výfuku nahoru je upevněno na rám generátoru proudu. Jde při tom o trychtýř, který zachycuje výfukové plyny a odvádí je nahoru / dozadu.

Výfuková hadice (volitelná) MAG122SL-ABGS2, MAG122SL-ABGS3, MAG122SL-ABGS4



Výfuková hadice se připojuje na hrdlo DIN nacházející se na výfukovém potrubí a slouží k odvádění výfukových plynů za netypických provozních podmínek.

Servisní souprava (volitelná) MAG122SL-SERV



Servisní souprava obsahuje všechny důležité náhradní díly pro servis motoru.

MAG-MOTOREN Gesellschaft m.b.H.

Schlosserstrasse 6, A-5082 Grödig – Tel: +43/(0)6246/75775-0 – email: office@mag-motoren.com
Grödig, 25.01.2011/MAG122SL-CZ/Vers. 1.0



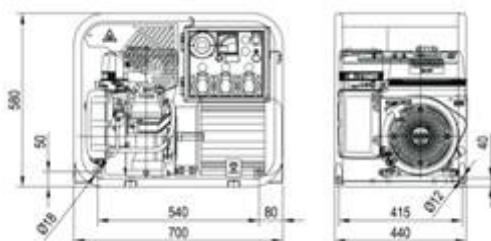
Konstrukční díly se speciální barvou podle RAL (volitelně) MAG122SL-KIT



Barevně provedenými díly se dá generátor proudu opticky velmi dobře přizpůsobit k moderním dopravním prostředkům.

Body pro MAG hasičský generátor proudu MAG 122 SL

1. Podle DIN



2. Maximální bezpečnost obsluhy:

- Od teď je generátor proudu standardně vybaven hlídáním izolačního stavu.

3. Provozní bezpečnost:

- Zvláštní význam přikládáme tomu, aby generátor proudu mohl být provozován při výpadku baterie. To je možné ručním nastartováním obslužením sytiče a s klíčkem zapalování v poloze „EIN“.
- Generátor proudu může být ovšem nastartován a provozován bez baterie.
- Ve srovnání s konkencí je generátor proudu vybaven silnou baterií umístěnou tak, že na ni nepůsobí teploty v místě použití.

4. Velký výkon:

- Generátor proudu se hodí k trvalému provozu až do okolní teploty 40°C. Všechny součástky a konstrukce byly uzpůsobeny tomuto požadavku.
- Vlastní generátor zdroje proudu je bezkartáčový a tím bezúdržbový!

5. Snadná obsluha:

- Velmi stabilní úchyty (z hliníku litého do pískové formy), které jsou uspořádány ergonomicky. Měkké úchyty jsou protiskluzové a izolují chlad.
- Při stisknutí tlačítka nouzového vypnutí není start možný – proto bylo toto tlačítko vybaveno svítící diodou a akustickým signálem. Bylo-li tlačítko jednou stisknuto náhodně, uživatel si toho ihned všimne!
- Ukazatel zatížení byl záměrně proveden s ukazovacím přístrojem.
- Díky kapotě motoru na zaklapnutí je možné měnit vzduchový Výměna oleje a filtru použití náradí.

MAG-MOTOREN Gesellschaft m.b.H.

Schlosserstrasse 6, A-5082 Grödig – Tel: +43/(0)6246/75775-0 – email: office@mag-motoren.com
Grödig, 25.01.2011/MAG122SL-CZ/Vers. 1.0



6. TOP-Design:

- Při konstrukci bylo dbáno především na funkčnost.
- Dále jsme přikládali velký význam přehlednému uspořádání obslužných a funkčních dílů.
- TOP-Design podchytil a zapracoval tepelné požadavky.
- Díky dílům provedeným barevně jako bílé (které jsou k dostání i v jiných barvách) lze generátor proudu opticky velmi dobře přizpůsobit k moderním dopravním prostředkům.